



ENERGIEMANAGEMENT ACTIEPLAN

Grip op ons verbruik

Opdrachtgever
Project

Auteur

Datum

Versie

Status

Intern
CO2-Prestatieladder

Mathijs Stratermans, Tom van Sittert,
Frans Wijkhuizen, Koenvan Es

01-10-2021

1

Definitief

Document en contact gegevens

Opgesteld door:

Auteur:

Bezoekadres:

Telefoonnummer:

Internet:

E-mail:

KvK nr.:

DON Bureau

Mathijs Stratermans, Tom van Sittert, Frans Wijkhuizen, Koen van Es

Prins Bernhardlaan 64

4615 BD Bergen op Zoom

+31 (0) 164-25 25 37

www.donbureau.nl

mathijs.stratermans@donbureau.nl

20124217 (Breda)

Titel:

Datum opgesteld:

Laatste wijziging:

Versie:

Status:

Aantal pagina's:

Energiemanagement Actieplan

01-10-21

01-10-21

1

Definitief

32

Voorwoord

Sinds een aantal jaar richt DON Bureau zich steeds meer op de verduurzaming van de openbare ruimte en de grond-, weg- en waterbouw. Onder het motto *'practice what you preach'* is begin 2021 besloten om naast onze adviserende werkzaamheden ook in te zetten op een duurzame bedrijfsvoering. Gekeken naar recente ontwikkelingen en rapporten als het IPCC-rapport is dit een onvermijdelijke beslissing. Bovendien levert dit bijkomende voordelen op voor DON Bureau, zoals kostenbesparing en een hogere aantrekkelijkheid voor potentiële opdrachtgevers én werknemers.

De eerste stap binnen deze verduurzaming is het reduceren van onze CO₂-uitstoot. Onze doelstelling is om de uitstoot in 2025 met 20% te hebben verlaagd ten opzichte van 2019. We streven naar 4% reductie per jaar. Dit doen wij onder andere door zuiniger te reizen en minder energie te verbruiken op kantoor. Een CO₂-managementsysteem wordt ingericht om deze doelstelling te bereiken door jaarlijks onze emissie te monitoren en terug te dringen. In voorliggend Energiemanagement Actieplan (EMA) staat beschreven hoe we dit de komende jaren inrichten.

De volgende doelen liggen ten grondslag aan dit EMA:

- Inzicht verschaffen in het energieverbruik van DON Bureau.
- Onze reductiedoelstelling en de toetsing hiervan vastleggen.
- Verduidelijken welke maatregelen we toe (gaan) passen, wat dit bijdraagt aan de duurzaamheidsdoelen en wie hiervoor verantwoordelijk zijn.
- Het vormen van een hulpmiddel voor interne en externe communicatie van onze duurzaamheidsambities en -inspanningen.
- Vastleggen hoe we controle uitvoeren op onze duurzaamheidsambities en reageren op afwijkingen ten opzichte van het plan.

Als onderdeel van onze verduurzaming laten we ons certificeren middels de CO₂-Prestatieladder. Dit is een certificeringssysteem van de Stichting Klimaatvriendelijk Aanbesteden & Ondernemen (SKAO). De CO₂-Prestatieladder is bedoeld om bedrijven te stimuleren een bijdrage te leveren aan de CO₂-reductie. Dit kan door praktische maatregelen te nemen, te werken aan vernieuwing en kennis te delen, zowel in de eigen bedrijfsvoering als in de keten. Wij zetten in op trede 3. Op deze trede staat inzicht in en reductie van de CO₂-uitstoot van de eigen organisatie centraal. Ook zetten we in op in- en externe communicatie en participatie bij initiatieven in de sector.

Tijdens een interne audit op 19 augustus 2021 is ons beoogde CO₂-managementsysteem en voorliggend EMA beoordeeld. Na enkele aanpassingen is het EMA vastgesteld door het management. Daarbij is toegezegd dat benodigde middelen (uren en geld) waar nodig beschikbaar worden gesteld. Dit betekent dat wij de komende jaren aan de slag kunnen met de implementatie van onze plannen.

Namens het managementteam:
Naam: Robert van Lakwijk

Namens het projectteam:
Naam: Frans Wijkhuizen

Datum: 1-10-2021

Datum: 1-10-2021

Inhoud

Voorwoord	3
1 Inleiding	6
1.1 <i>DON Bureau</i>	6
1.2 <i>Organisatorische grens</i>	7
1.3 <i>Leeswijzer</i>	7
2 Verbruik en uitstoot	8
2.1 <i>Personenvervoer</i>	9
2.2 <i>Kantoor</i>	10
2.3 <i>Projecten</i>	10
2.4 <i>Uitstoot Referentiejaar</i>	11
2.5 <i>FTE</i>	11
3 Plan van Aanpak CO₂-reductie	13
3.1 <i>Maatregelen</i>	13
3.2 <i>Planning</i>	14
3.3 <i>CO₂-reductie per maatregel</i>	15
3.4 <i>Prognose</i>	15
3.5 <i>Doelstelling</i>	15
3.6 <i>Ambitieniveau</i>	16
4 Communicatie	18
4.1 <i>Communicatiedoelstellingen</i>	18
4.2 <i>Interne communicatie</i>	18
4.3 <i>Externe communicatie</i>	19
4.4 <i>Communicatie planning</i>	19
5 Participatie	21
5.1 <i>Participatiedoelstelling</i>	21
5.2 <i>Tools</i>	21
5.3 <i>Kennisdeling</i>	22
5.4 <i>Terugkoppeling</i>	22
5.5 <i>Budget</i>	23
6 Controle	24
6.1 <i>Algemene emissie monitoring</i>	24
6.2 <i>Specifieke emissie monitoring</i>	25

6.3	<i>Afwijkingen</i>	26
6.4	<i>Toezicht</i>	27
Bijlage A.	Toelichting maatregelen	29
6.5	<i>A.1 Personenvervoer</i>	29
6.6	<i>A.2 Energie</i>	30
Bijlage B.	Overzicht Energieverbruik & CO₂ uitstoot	32

1 Inleiding

1.1 DON Bureau

DON Bureau is een adviesbureau werkzaam in het beheer en onderhoud van grote civiele kunstwerken en de openbare ruimte. We leveren waarde voor de leefomgeving, onder andere door het functioneren van infrastructuur. Onze adviezen zijn gericht op een positieve impact op de leefomgeving. Ons werk is verbonden met de ambities van onze opdrachtgevers en de maatschappij. Vanuit onze maatschappelijke verbondenheid en onze werkzaamheden op het gebied van duurzaamheid is het moment aangebroken om ook onze eigen bedrijfsvoering te verduurzamen. Dit doen we middels voorliggend EMA.

Onze dagelijkse werkzaamheden zijn voornamelijk gericht op het faciliteren van asset owners, asset managers en projecten in duurzame oplossingen voor het professioneel beheren en ontwikkelen van infrastructuur en de openbare ruimte. We zijn actief in de publieke sector en voor kennispartijen. Onze projecten zijn voornamelijk toegespitst op de opdrachtgeverszijde waardoor we voornamelijk voor decentrale overheden en Rijkswaterstaat werken. Dit doen we voornamelijk zelfstandig, maar ook in samenwerking met verschillende partners. Met name in grote opdrachten en aanbestedingen werken we samen met verschillende grote en kleine ingenieursbureaus.

We werken in vier kennisgebieden: assetmanagement, techniek & veiligheid, complexe projecten en duurzaamheid. Vanuit dit laatste kennisgebied is het een logische stap om ook binnen ons bedrijf actief bezig te zijn met duurzaamheidsambities. Het bedrijf bestaat medio 2021 uit 25 tot 30 medewerkers die actief zijn binnen meerdere projecten die vallen onder deze vier kennisgebieden.

Ons kantoor is gevestigd in kantoorvilla De Pastorie te Bergen op Zoom. Meerdere medewerkers werken structureel één of meer dagen per week bij een klant op kantoor, zoals bijvoorbeeld bij Rijkswaterstaat. Dit gebeurt door heel Nederland en in Vlaanderen. Het is een bewuste keuze om te opereren vanuit één centraal kantoorgebouw. Veel collega's werken vanuit huis, ook zonder de COVID-richtlijnen. De verhuurder van De Pastorie is op de hoogte van onze plannen en heeft aangegeven hieraan mee te willen werken.

Bij alles dat we doen willen wij het beste uit onszelf halen. Daarom werken we op basis van het waardecreatiemodel. Hierin staat het beste uit onszelf en elkaar halen centraal. Daarom werken we aan klantopdrachten waar onze passie ligt en waar we energie van krijgen. Onze kennis en vaardigheden worden ingezet waar ze het meest tot hun recht komen. Met het waardecreatiemodel acteren we vanuit een optimale waarde voor:

- Het bedrijf, oftewel de ondernemingswaarde
- De medewerkers, oftewel de individuele waarde
- Ons netwerk, oftewel de klantwaarde

In de praktijk wordt dit model gebruikt om afgewogen keuzes te maken. Het bevat geen kwantitatieve inzichten maar helpt wel binnen het proces. In het oog van deze certificering is het besparen van CO₂-emissies een toegevoegde waarde waarnaar we gaan handelen.

1.2 Organisatorische grens

Voor de verduurzaming van DON Bureau, en dus ook voor de certificering op de CO₂-Prestatieladder, beschouwen we alleen de organisatie van DON Bureau B.V. Dit betreft alle directe werknemers van DON Bureau B.V.

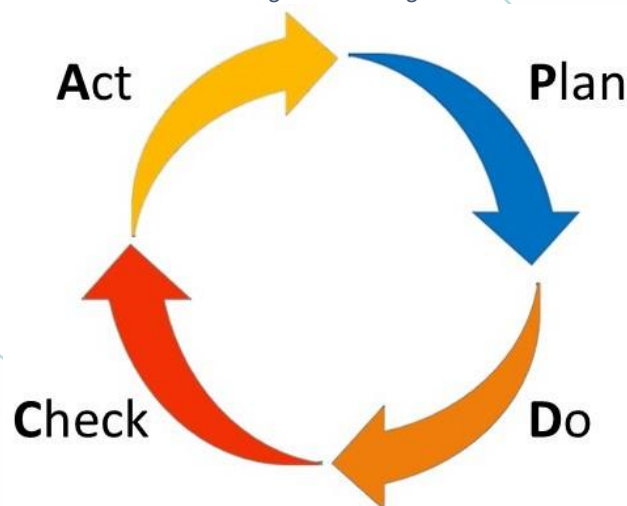
Om een goede vergelijking te kunnen maken tussen onze CO₂ voetafdruk door de jaren heen, is besloten om onze emissie en doelstellingen te verbinden aan het aantal FTE dat in dienst is binnen het bedrijf. Hierdoor heeft het groeien (of krimpen) van het bedrijf minder invloed op het effect van de maatregelen. Niet alle effecten zijn uitgesloten aangezien er (met name voor het energieverbruik op kantoor) schaafeffecten ontstaan¹. Momenteel (Q3 2021) betreft dit 21,1 FTE, verdeeld over 26 werknemers.

De certificering van DON Bureau op de CO₂-Prestatieladder wordt uitgevoerd door Kiwa Nederland B.V.

1.3 Leeswijzer

In hoofdstuk 2 van dit EMA wordt inzicht gegeven in de jaarlijkse CO₂-emissie van DON Bureau. Vervolgens worden de reductiedoelstelling en het plan van aanpak om deze doelstelling te verwezenlijken besproken in hoofdstuk 3. Hoofdstuk 4 gaat in op de wijze waarop de duurzaamheidsambities en -inspanningen gecommuniceerd worden naar onze medewerkers en ons netwerk. In hoofdstuk 5 is uiteen gezet op welke manier we bijdragen aan de verduurzaming van onze keten. Tenslotte behandelt hoofdstuk 6 de controle om ook de tweede helft van de Deming cirkel in Figuur 1 te vervullen.

Figuur 1: Deming cirkel.



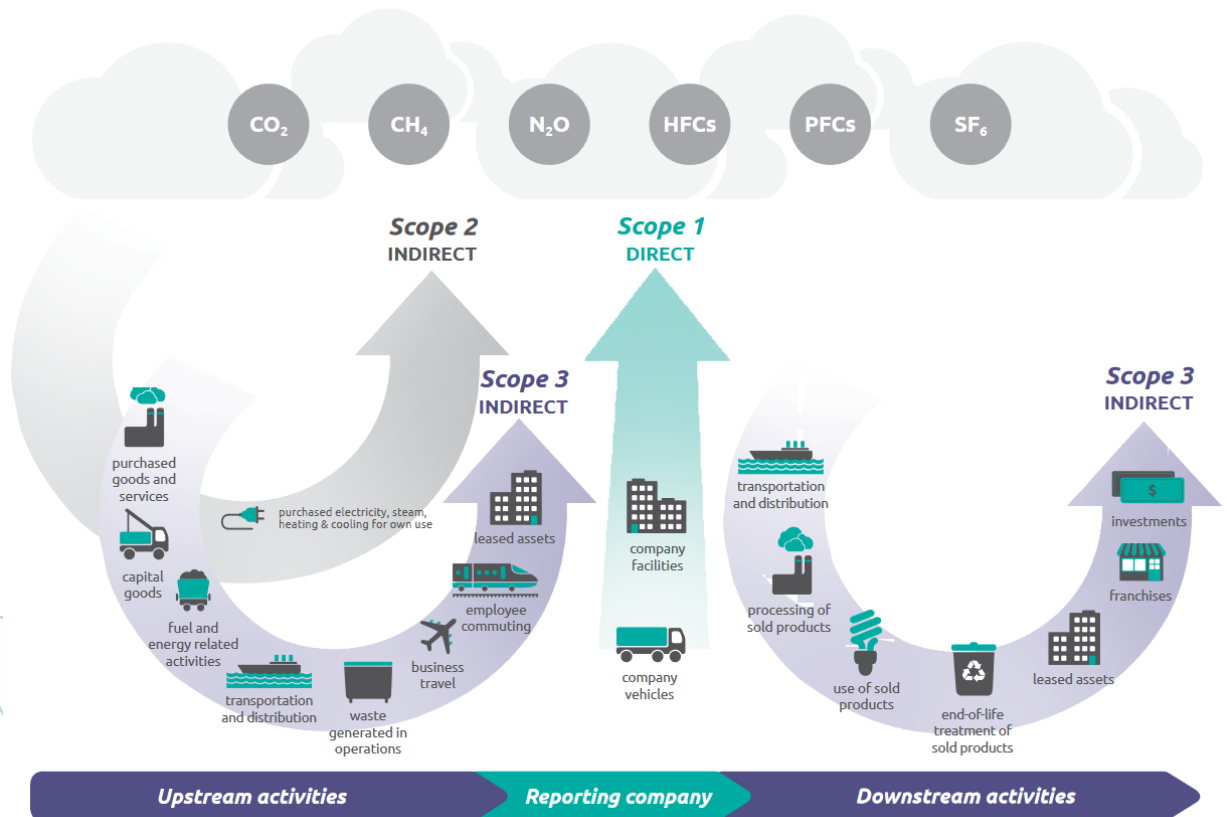
Dit Energiemanagement Actieplan bevat voornamelijk de operationele inhoud met betrekking tot de energiereductie van DON Bureau. De strategische ontwikkelingen en het systeem dat om de processen zoals ze zijn beschreven in dit EMA te borgen zijn beschreven in het document 'Managementsysteem CO₂-Prestatieladder'.

¹ The Influence of Occupancy on Building Energy Use Intensity and the Utility of an Occupancy-Adjusted Performance Metric, A Selvacanabady, januari 2017

2 Verbruik en uitstoot

Dit hoofdstuk bespreekt de inventarisatie van de energiedata binnen DON Bureau. Deze data worden gerapporteerd in lijn met de ISO 16064-1, de internationale norm voor registratie van en rapportage over broeikasgassen. Wij zien twee primaire bronnen van CO₂-uitstoot: energieverbruik op kantoor en personenvervoer. Deze uitstoot is volgens het GHG-protocol onderverdeeld in een drietal scopes. Van scope 1 naar scope 3 neemt de invloed van DON Bureau op de CO₂-uitstoot af.

- Scope 1: Directe CO₂-emissies waar DON Bureau invloed op heeft
 - Verwarming van ons deel van de Kantoorvilla
 - Brandstofverbruik leaseauto's
- Scope 2: Indirecte CO₂-emissies waar DON Bureau invloed op heeft, maar waarvan de uitstoot ergens anders plaats vindt.
 - Elektriciteitsverbruik van de Kantoorvilla
 - Elektriciteitsverbruik elektrische leaseauto's
- Scope 3: Indirecte CO₂-emissies waar DON Bureau beperkte invloed op heeft. In principe worden deze niet meegenomen in de CO₂-emissie op trede 3 van de CO₂-Prestatieladder, met uitzondering van:
 - Brandstofverbruik zakelijk verkeer met privéauto's
 - Elektriciteitsverbruik zakelijk verkeer met elektrische privéauto's



Figuur 2: Overzicht van scopes en emissies volgens het GHG Protocol (bron: GHG Protocol).

2.1 Personenvervoer

Het grootste deel van onze uitstoot wordt veroorzaakt door de reisbewegingen van onze collega's. Bij het berekenen van de CO₂-uitstoot hiervan zijn de volgende aannames gemaakt:

- Privé-kilometers gemaakt in leasewagens zijn ook meegenomen aangezien deze gemaakt worden in auto's die eigendom zijn van DON Bureau.
- Emissie veroorzaakt door leaseauto's met een verbrandingsmotor is bepaald op basis van de liters brandstof die zijn verbruikt. Hiervoor maken we gebruik van de Benzine 2015-2019 blend (2,884kg CO₂/L) gezien ons referentiejaar 2019 betreft.
- De emissie van elektrische auto's is bepaald op basis van de gereden kilometers, uitgaande van de gemiddelde Nederlandse energiemix (0,078kg CO₂/km).
- Voor de berekening van de veroorzaakte uitstoot wordt gebruik gemaakt van de conversiefactoren op www.co2emissiefactoren.nl.
- Voor zakelijk vervoer in privéauto's gaan we uit van een uitstoot van 0,195kg CO₂/km. Deze uitstoot wordt gerekend voor personenvervoer met onbekende brandstofsoort en onbekende gewichtsklasse. De emissies zijn berekend op basis van well-to-wheel (WTW).
- Treinkilometers in Nederland zijn, op uitzondering van een klein aantal regionale trajecten, allemaal elektrisch en hebben daarom geen CO₂-uitstoot². Voor treinkilometers is derhalve geen emissie berekend.
- Bussen worden sporadisch gebruikt. In enkele gevallen betreft dit bussen op fossiele brandstoffen, wat uitstoot met zich meebrengt. Vanwege het laagfrequente gebruik van bussen, de minieme uitstoot en de onmogelijkheid het aantal kilometers inzichtelijk te maken, is besloten deze uitstoot buiten beschouwing te laten.

De uitstoot veroorzaakt door het personenvervoer is samengevat in Tabel 1. In Tabel 2 is het overzicht van de totale emissies door personenvervoer per scope weergegeven. Scope 1 emissies zijn gemaakt door auto's in eigendom van DON Bureau (de leaseauto's en de bedrijfsauto gebruikt in 2020). Scope 2 emissies door de elektrische leaseauto. Scope 3 emissies bevatten *Business Travel* in eigen auto's.

Tabel 1: WTW-emissie door autovervoer uitgesplitst per categorie.

		Verbruik	Kilometers	Totaal WTW
		[L]	[km]	[kg CO ₂]
2019	Leasevloot	11.775	±222.000	38.803
	Declaratie	±1.400	21.777	13.704
Totaal 2019				51.913
2020	Leasevloot	8.846	±167.000	32.278
	Tankpas*	269	±4.600	777
	Declaratie	±435	6.807	4.056
Totaal 2020				36.713

*in 2020 maakte één collega gebruik van een tankpas in een bedrijfsauto.

Tabel 2: Totale emissie door personenvervoer per scope.

		Uitstoot	Aantal auto's	Uitstoot per auto
2019	Scope 1	34.894 kg CO ₂	8	4.362 kg CO ₂
	Scope 2	3.314 kg CO ₂	1	3.314 kg CO ₂
	Scope 3	13.704 kg CO ₂	5	2.740 kg CO ₂

² <https://www.co2emissiefactoren.nl/lijst-emissiefactoren/>

	Totaal	51.913 kg CO ₂	14	3.708 kg CO ₂
2020	Scope 1	30.446 kg CO ₂	11	2.768 kg CO ₂
	Scope 2	2.211 kg CO ₂	1	2.212 kg CO ₂
	Scope 3	4.056 kg CO ₂	3	1.352 kg CO ₂
	Totaal	36.713 kg CO ₂	15	2.448 kg CO ₂

Het is te zien dat er in 2020 bijna 30% minder CO₂ is uitgestoten door personenvervoer. De uitstoot per auto is zelfs met circa 32,5% afgenomen. De uitstoot veroorzaakt door leaseauto's (Scope 1 + 2) is in 2020 met 10% afgenomen ten opzichte van 2019, terwijl er meer leaseauto's in bezit waren. Op basis van de cijfers is er al veel uitstoot gereduceerd. Helaas is dit voor het overgrote deel te danken aan het thuiswerken als gevolg van COVID-19.

2.2 Kantoor

Voor het berekenen van onze uitstoot op kantoor zijn de volgende aannames en uitgangspunten gehanteerd:

- DON Bureau huurt 51% van het totaal te huren oppervlak in De Pastorie. Ons verbruik betreft daarom 51% van het totale verbruik van De Pastorie. Dit is inclusief gemeenschappelijke ruimtes.
- We zijn ons ervan bewust dat deze berekening hiaten heeft. Onze uitstoot wordt op deze manier bijvoorbeeld beïnvloed door de bezettingsgraad van het hele gebouw. Desondanks kiezen we voor deze berekening. Mocht uit de monitoring blijken dat dit niet toereikend is, gaan we met onze verhuurder in gesprek over een preciezere meetmethode.
- Gasis aardgas
- Stroom is nu Belgische groene stroom. Vanwege de eisen van SKAO voor Nederlandse groene stroom is hier de conversiefactor voor grijze stroom toegekend. Gezien de stroombron uit Zeebrugge hemelsbreed dichterbij ligt dan de Nederlandse zonneparken leek deze bron destijds de beste keuze.

Ons verbruik en de bijbehorende CO₂-uitstoot is af te lezen in Tabel 3. Hierin valt op dat het verbruik op kantoor nauwelijks is afgenomen als gevolg van het thuiswerken. Dit lijkt in eerste instantie opvallend. Naar verwachting valt dit echter te verklaren doordat er minder collega's per ruimte waren toegestaan, waardoor er alsnog in veel ruimtes energie werd verbruikt. Ook wanneer er relatief weinig mensen aanwezig waren.

Tabel 3: Energieverbruik kantoor 2019 en 2020.

	Energiedrager	Verbruik	Eenheid	Conversiefactor per eenheid	CO ₂ -emissie [ton]
2019*	Aardgas (S1)	4.094	m ³	1,884	7,7
	Elektriciteit (S2)	7.910	kWh	0,556	4,4
2020	Aardgas (S1)	3.963	m ³	1,884	7,5
	Elektriciteit (S2)	8.455	kWh	0,556	4,7

*1-1-2019 t/m 26-1-2019 ontbrak op jaaroverzicht, dit is nu gebaseerd op gemiddelde verbruik van 26-1-2019 t/m 17-2-2019

2.3 Projecten

De CO₂-emissies veroorzaakt in projecten zijn normaliter een onderdeel van de CO₂-inventaris. Doordat onze werkzaamheden bestaan uit het adviseren van opdrachtgevers, veroorzaken wij relatief weinig directe uitstoot in projecten. Onze enige uitstoot wordt veroorzaakt door onze

reisbewegingen, waar we in paragraaf 2.1 op in zijn gegaan. Daarom nemen we (op dit moment) geen maatregelen specifiek gericht op de uitstoot in projecten.

Desondanks kunnen, en zullen, we voorafgaand aan en tijdens projecten aandacht besteden aan duurzaamheid. Dit gebeurt al vaak vanwege de aard van onze projecten, zeker binnen het kennisgebied duurzaamheid. Ook bij andere opdrachten zijn we ons bewust van onze rol van adviseurs. Daarom sturen we zoveel mogelijk aan op duurzaamheid in de uitvoering en in onze advisering. Medewerkers worden gevraagd om het te noteren als zij door eigen handelen de CO₂-uitstoot binnen een project reduceren.

In samenwerkingsprojecten gaan, en blijven, we met onze partners in gesprek hoe we duurzaamheid op kunnen nemen in de projectuitvoering. Veel van onze partners zijn al gecertificeerd op de CO₂-Prestatieladder. Dit maakt het makkelijker om te kiezen voor duurzame manieren van projectuitvoering.

DON Bureau heeft momenteel geen CO₂-certificaat en daardoor ook nog geen projecten uitgevoerd met CO₂-gerelateerd gunningsvoordeel. De eisen die gesteld worden aan het Energiemanagement Plan op dit vlak zijn dus niet van toepassing.

2.4 Uitstoot Referentiejaar

Omdat de uitstoot uit 2020 zeer waarschijnlijk is beïnvloed door COVID-19, wordt 2019 gebruikt als referentie voor onze doelstellingen. In onderstaande tabel is de uitstoot in dit referentiejaar weergegeven. Voor inzicht in het verbruik en uitstoot voor alle jaren verwijzen wij naar Bijlage B.

Tabel 4: Uitstoot per scope in referentiejaar 2019.

Energieaspect	Verbruik	Eenheid	Conversiefactor per eenheid	CO2-emissie (ton/jaar)	Percentage (%)
Scope 1: Directe CO₂-emissies					
Aardgasverbruik	4.094	m ³	1,884*	7,7	12%
Brandstofverbruik leaseauto's	11.775	Liter	2,884**	34,9	55%
Scope 2: Indirecte CO₂-emissies					
Elektriciteitsverbruik Kantoorvilla	7.910	kWh	0,556	4,4	7%
Elektrische auto's	42.490	km	0,078	3,3	5%
Scope 3: Overige indirecte CO₂-emissies					
Brandstofverbruik zakelijk verkeer met privéauto's	70.279	km	0,195	13,7	21%
Totaal				64	100%

*aannname dat Nm³=m³

**voor één leaseauto is conversiefactor 3,309 gebruikt. Dit is een dieselauto.

2.5 FTE

Om een realistische vergelijking te kunnen maken van de jaarlijkse uitstoot wordt de gemiddelde uitstoot per FTE berekend. Hierdoor heeft de groei (of krimp) van het bedrijf geen invloed op onze emissiedoelstellingen. Het aantal FTE voor 2019 en 2020 is bepaald door het gemiddelde te nemen van vier peilmomenten³. Deze momenten zijn:

- 1 januari
- 1 april
- 1 juli

³ In de toekomst worden deze peilmomenten samengevoegd met de meetmomenten voor monitoring (zie hoofdstuk 6).

- 1 oktober

Het aantal FTE per jaar op basis van deze peilmomenten is weergegeven in Tabel 6.

Tabel 6: Aantal FTE per jaar.

Jaar	1 januari	1 april	1 juli	1 oktober	Gemiddeld
2019	19,25	19,25	19,25	19,25	19,25
2020	17,4	15,4	15,4	17,4	16,4

De gemiddelde uitstoot per FTE in het referentiejaar was 3,32 ton, zoals ook is te zien in Tabel 7. Onze doelstelling wordt opgesteld op basis van de gemiddelde uitstoot per FTE.

Tabel 7: Jaarlijkse emissie per FTE.

Jaar	Emissie [ton CO ₂ /jaar]	FTE	Emissie/FTE [ton CO ₂ /jaar]
2019	64,0	19,25	3,32
2020	48,9	16,40	2,98

3 Plan van Aanpak CO₂-reductie

Onze doelstelling is om de CO₂-emissie per FTE in 2025 met 20% te hebben verlaagd ten opzichte van 2019. We streven naar 4% reductie per jaar. Dit is een realistische doelstelling op basis van onze emissies en de mogelijkheden om deze op korte termijn terug te dringen. Daarbij is gelet op aanpassingen en maatregelen met voldoende technische en financiële haalbaarheid en het draagvlak onder medewerkers. In dit hoofdstuk lichten we de totstandkoming van deze doelstelling toe.

3.1 Maatregelen

Om inzicht te krijgen in mogelijke maatregelen is gebruik gemaakt van de Maatregelenlijst van SKAO, de database van ons Adviesmodel Duurzame Ontwikkeling, ontwikkelingen bij sectorgenoten en ideeën van collega's. Hieruit zijn maatregelen geselecteerd op basis van het besparingspotentieel, draagvlak en financiële en technische haalbaarheid. Dit is bepaald aan de hand van onze emissie-inventaris, onderzoek naar de mogelijkheden, overleg met het management en een brainstormsessie met medewerkers.

Uit deze stappen bleven 11 maatregelen over die we de komende jaren gaan implementeren. Onderstaand geven we per onderdeel een beknopte toelichting op de maatregelen. In Bijlage A worden de maatregelen verder toegelicht. De planning, CO₂-reductie en verantwoordelijke per maatregel staan respectievelijk in paragraaf 3.2, paragraaf 3.5 en hoofdstuk **Fout! Verwijzingsbron niet gevonden..** Hoe de maatregelen gemonitord worden, is toegelicht in paragraaf 6.

Personenvervoer

Het overgrote deel van onze uitstoot ($\pm 80\%$) wordt veroorzaakt door ons personenvervoer. DON Bureau faciliteert momenteel collega's om weinig kilometers te maken door mogelijkheden te bieden om bijvoorbeeld thuis of in de trein te werken. Eén keer per twee weken wordt een werknemer op kantoor verwacht. Op dit moment is er daarom meer potentie in het verduurzamen van onze kilometers dan in het verminderen van het aantal afgelegde kilometers met de auto.

Hiervoor nemen wij de volgende maatregelen:

- **50% lease elektrisch:** Op het moment dat een leasecontract afloopt zal vervanging door een elektrische auto worden gestimuleerd. De doelstelling is om in het derde kwartaal van 2025 de helft van onze leasekilometers elektrisch te rijden.
- **Bandenpomp:** in Q3 van 2021 wordt een bandenpomp aangeschaft waarmee collega's op kantoor hun bandenspanning kunnen controleren en op het juiste niveau kunnen brengen.
- **Zuinige banden:** bij het afsluiten van leasecontracten wordt aandacht besteed aan het uitrusten van de auto met energiezuinige banden. De doelstelling is om in Q2 van 2025 onder elke leaseauto zuinige banden te hebben. Alle banden hebben dan het label A op het onderdeel brandstofverbruik van het Europees bandenlabel.
- **Zuinig rijden:** in 2023 zullen collega's een (online) cursus volgen om hun bewustzijn op het gebied van zuinig en veilig rijden te vergroten. In Q1 2022 presenteren we een toolbox 'Het nieuwe Rijden' met handvatten voor een brandstof besparende rijstijl.

Ondanks dat het verduurzamen van onze autokilometers grotere potentie heeft, gaan wij ook enkele maatregelen nemen om het aantal autokilometers te verminderen. Aangezien DON Bureau al sinds ver voor de coronacrisis één 'verplichte' kantoordag per twee weken hanteert, en werknemers verder de keuze hebben om elders of thuis te werken, is het aantal kilometers al jaren teruggedrongen. We zetten nu vooral in op het aantrekkelijker maken van andere modaliteiten, zoals het OV en (elektrische) fietsen. Dit betreft de volgende maatregelen:

- **OV-Vrij:** collega's zonder (lease)auto krijgen de mogelijkheid voor een OV Vrij Abonnement. Dit wordt onderdeel van het mobiliteitsbeleid waar in 2021 ook aan gewerkt wordt.
- **Fietsplan:** collega's krijgen de mogelijkheid om via DON Bureau een elektrische fiets aan te schaffen en deze op termijn terug te betalen.

- **Fietsvergoeding:** in een later stadium wordt het mogelijk een kilometervergoeding te geven voor gefietste kilometers om het gebruik van de fiets aan te moedigen.

Kantoor

Een kleine 20% van onze CO₂-uitstoot wordt veroorzaakt door ons energiegebruik op kantoor. Op papier kan dit gereduceerd worden door Nederlandse groene stroom af te gaan nemen. In de praktijk kunnen we vooral inzetten op het reduceren van onze warmtevraag. Vanwege de fysieke staat van ons kantoorpand, het huren hiervan, en het ontbreken van een warmtenet, is het nog niet realistisch om over te gaan op schonere vormen van warmte. Wij hebben de erkende maatregelen voor energiebesparing in kantoren doorgevoerd, voor zover dat fysiek en technisch haalbaar is. Het plaatsen van bijvoorbeeld een spouwmuur zou ten kosten gaan van monumentale elementen.

Voor ons kantoor nemen wij de volgende maatregelen:

- **Nederlandse stroom:** begin juni 2022 loopt het energiecontract van De Pastorie af. We sturen op een keuze voor Nederlandse energie, mits dit niet tot hogere kosten leidt.
- **Thermosstaat -1°:** de thermostaat in de Pastorie staat standaard ingesteld op 21°C. Dit wordt aangepast naar 20°C.
- **Klimaatregeling:** de instellingen van de klimaatregeling (verwarming en airco) worden geoptimaliseerd om geen energie te verbruiken voor het onnodig op temperatuur houden van ruimtes.
- **Kierdichting:** in het tweede kwartaal van 2022 worden de kieren in het kantoor gedicht om te zorgen dat deze maatregel geïmplementeerd is vóór de winter.

3.2 Planning

Het is niet realistisch om alle maatregelen direct te implementeren, in plaats hiervan zal het invoeren van maatregelen een stap voor stap proces zijn. Tabel 5 geeft een weergave van de geplande implementatie. Sommige maatregelen zijn eenvoudig te implementeren. Voor andere is voorbereiding of een overgangperiode nodig. Deze periode is aangegeven met een lichtere kleur.

Tabel 5: Planning invoeren maatregelen.

	2021		2022				2023				2024				2025			
	Q3	Q4	Q1	Q2	Q3	Q4	Q1	Q2	Q3	Q4	Q1	Q2	Q3	Q4	Q1	Q2	Q3	Q4
50% lease elektr.																		
Bandenpomp																		
Zuinige banden																		
Zuinig rijden																		
OV Vrij																		
Fietsplan																		
Fietsvergoeding																		
Nederlandse stroom																		
Thermosstaat -1°																		
Klimaatregeling																		
Kierdichting																		

Geïmplementeerd
In uitvoering



3.3 CO₂-reductie per maatregel

Onderstaande tabel (Tabel 6) geeft een overzicht van de mogelijke besparing per maatregel. Voor verdere toelichting verwijzen wij naar het document "Potentiële energiereductie".

Tabel 6: Besparing per maatregel.

	Besparing CO ₂ -uitstoot	Procentuele besparing t.o.v. totale uitstoot 2019
Leasevloot elektrisch	2.372 - 4.286	3,6 - 6,7% (per E.V.)
Bandenpomp	750	1,17%
Zuinige banden	112	0,17% (per auto)
Zuinig rijden	2430	3,80%
OVVrij	-	-
Fietsplan	-	-
Fietsvergoeding	-	-
Nederlandse stroom	4.400	6,87%
Thermosstaat -1	539	0,8%
Klimaatregeling	-	-
Kierdichting	277,2	0,43%

3.4 Prognose

Op basis van de gekozen maatregelen, bijbehorende planning en het besparingspotentieel, is een prognose gemaakt tot en met 2025. Deze is gebruikt om een realistische reductiedoelstelling te formuleren. De besparing van de verschillende maatregelen zijn niet simpelweg bij elkaar opgeteld. Er zijn namelijk maatregelen die bijvoorbeeld elkaars reductie verzwakken. De besparing die bereikt kan worden door de bandenspanning regelmatig te controleren neemt bijvoorbeeld af zodra een groter deel van de gereden kilometers elektrisch is. Wel is een realistische berekening gemaakt van maatregelen waarvan de verwachte besparing met meer zekerheid is in te schatten.

Tabel 7: Prognose besparing t/m 2025

Prognose	Besparing CO ₂ -uitstoot (kg)	Besparing t.o.v. 2019
2021	2.829	4,4%
2022	8.483	13,3%
2023	13.309	20,8%
2024	15.789	24,7%
2025	16.013	25,0%

3.5 Doelstelling

Aan de hand van de prognose is een realistische reductiedoelstelling opgesteld. Deze doelstelling is opgesteld in relatie tot het aantal FTE dat in dienst is bij DON Bureau. Op deze manier blijft de doelstelling ook bruikbaar op het moment dat het aantal medewerkers sterk groeit of afneemt. Gekeken naar onze emissies, de aard van het bedrijf en onze werkzaamheden, doen we hierbij de aanname dat het verbruik lineair groeit met het aantal FTE.

Onze doelstelling is om in 2025 **twintig procent** van onze CO₂-uitstoot per FTE te besparen ten opzichte van referentiejaar 2019. Dit komt neer op een jaarlijkse besparing van 4% ten opzichte van de referentie. Onze doelstelling is om deze besparing in alle scopes te realiseren. Onze doelstelling is dus van toepassing op zowel scope 1, scope 2 als het zakelijk vervoer uit scope 3. Het zou kunnen dat we in realiteit meer besparen in een van de scopes en daardoor voor een andere scope de doelstelling van 4% per FTE per jaar niet halen. In dit geval zijn we alleen tevreden als de totale doelstelling van 4% over alle scopes behaald wordt. Als we in een van de eerste jaren ons doel ver voorbij schieten zullen we evalueren of het doel voor de daaropvolgende jaren wordt aangepast.

De doelstelling voor 2025 en ons jaarlijks streven zijn in Tabel 8 weergegeven. In deze tabel is ook een prognose opgenomen voor de toekomstige uitstoot bij deze verwachte reductie, onder de aanname dat het aantal FTE vanaf 2021 gelijk blijft.

Tabel 8: Reductiedoelstelling en prognose per jaar t.o.v. 2019.

Jaar	Doel (%)	FTE	Uitstoot (kg CO ₂ /FTE)	Besparing (kg CO ₂ /FTE)	Totale uitstoot (kg/CO ₂)
2019	-	19,25	3.326		64.024
2020	-	16,4	2.981		48.880
2021	4%	22,4	3.193	133	71.520
2022	8%	22,4	3.060	266	68.544
2023	12%	22,4	2.927	399	65.565
2024	16%	22,4	2.794	532	62.586
2025	20%	22,4	2.661	665	59.606

3.6 Ambitieniveau

De gekozen maatregelen en bijbehorende planning zijn zorgvuldig tot stand gekomen. Er is een goede balans ontstaan tussen ambitie en realisme, waarmee we binnen onze mogelijkheden een behoorlijke reductie kunnen realiseren. Deze balans wordt onder andere door het management zeer belangrijk gevonden. Wanneer we onze reductie doelstellingen vergelijken met andere adviesbureaus zien wij reductiedoelstellingen veelal tussen de 10% en 30% liggen. Zo heeft WSP (niveau-5 gecertificeerd) gerelateerd aan de brutomarge een CO₂ reductie van 16,6% gerealiseerd in 5 jaar en streeft naar 25% in de periode 2018-2023. Adviesbureau DAG.nl zet zich in voor 12% CO₂ reductie in 2022 t.o.v. de totale uitstoot in 2017. We zien onszelf niet als koplopers, maar beschouwen onze plannen wel als bovengemiddeld vooruitstrevend.

Om het ambitieniveau van onze plannen extern te beoordelen zijn ze vergeleken met doelstellingen van sectorgenoten en de ambitieniveaus uit de Maatregelenlijst van SKAO. Hierbij valt op dat de maatregelen die we nemen, voornamelijk worden beoordeeld als 'vooruitstrevend' en 'ambitieuw'. Gekeken naar onze grootste emissie (personenvervoer), is onze doelstelling voor elektrisch rijden zelfs hoog in vergelijking met het gestelde ambitieuze niveau (50% elektrische leasekilometers, t.o.v. 15% zero-emissie). Bovendien zijn de afgelopen jaren al (indirect) duurzame keuzes gemaakt in het kantoor en op het gebied van thuiswerken. Hierdoor zijn we al actief bezig geweest met het beperken van onze uitstoot.

Anderzijds valt op dat we met een aantal zaken (nog) niet aan de slag gaan. Voor sommige maatregelen geldt dat ze voor ons niet realistisch zijn. In het kantoorpand, gebouwd in 1917, zijn dubbelglas kozijnen geplaatst. Verdere isolatie is echter beperkt mogelijk. Doordat er korte lijnen zijn met de eigenaar van het kantoorpand zijn afspraken over de energieprestatie bovendien niet nodig. Voor andere maatregelen geldt dat ze voor ons relatief kleine bedrijf onnodig zijn, zoals het mobiliteitsbudget. Ook zijn er maatregelen die uiteindelijk alsnog toegepast kunnen gaan worden, of pas na 2025 worden opgepakt. Een voorbeeld hiervan is het investeren in zon-op-bedrijfsdaken. Dit

zijn bewuste keuzes die gemaakt tijdens de genomen stappen, zoals de brainstormsessies met collega's en overleg met het management.

4 Communicatie

Onderdeel van onze verduurzaming is het vergroten van het bewustzijn op het gebied van duurzaamheid binnen en buiten het bedrijf. Dit doen we door interne en externe communicatie over onze doelstelling, plannen en voortgang, richting onze medewerkers en de opdrachtgevers, samenwerkingspartners, ZZP'ers, verhuurder en medehuuders. Interne communicatie valt onder de verantwoordelijkheid van ons projectteam. Het externe deel valt onder de verantwoordelijkheid van de werkgroep profilering die zich bezighoudt met onze externe communicatie. Eén lid van ons projectteam (Tom van Sittert) is bij deze werkgroep aangesloten.

Diverse doelstellingen zijn opgesteld welke middels onderstaand communicatieplan aan onze doelgroepen worden gepresenteerd.

4.1 Communicatiedoelstellingen

Algemeen

1. Blijven informeren van de benoemde doelgroepen over onze CO₂-reductiedoelstelling en de daaruit voortkomende acties;

Intern

2. Medewerkers zijn geïnformeerd over onze CO₂-footprint, de CO₂-reductiedoelstelling en de voortgang van het behalen hiervan;
3. Medewerkers zijn geïnformeerd over de maatregelen die worden geïmplementeerd en welke consequenties deze voor hen hebben;
4. Medewerkers weten hoe zij zelf kunnen bijdragen aan het energiebeleid;
5. Het management is op de hoogte van de voortgang en opgemerkte afwijkingen;

Extern

6. Stakeholders zijn geïnformeerd over de CO₂-footprint van DON Bureau, de CO₂-reductiedoelstelling en maatregelen die worden genomen;
7. Stakeholders zijn geïnformeerd over de voortgang van de CO₂-reductiedoelstelling en genomen acties;
8. Medehuuders zijn op de hoogte van maatregelen die geïmplementeerd worden en hebben handvatten voor het bijdragen aan de energiereductie

4.2 Interne communicatie

Voorafgaand aan dit EMP is in meerdere sessies gebrainstormd met collega's over de verduurzaming van DON Bureau. Hierin zijn zij geïnformeerd over de emissie van DON Bureau en hebben we gezamenlijk gekeken naar het besparingspotentieel en de acceptatiegraad van maatregelen. Collega's zijn hierdoor geïnformeerd en gestimuleerd. De output is bovendien gebruikt om maatregelen te selecteren.

In het vervolg implementeren we twee acties gericht op het vergroten van het bewustzijn van collega's. Allereerst worden collega's na ieder meetmoment geïnformeerd over de stand van zaken van de uitstoot tot dat moment en de maatregelen die geïmplementeerd worden/zijn. Hiervoor maken we gebruik van de tweewekelijkse teamsessies die reeds plaatsvinden. Ieder kwartaal worden de tot dan toe gerealiseerde kilometers en gemiddelde CO₂-uitstoot teruggekoppeld. De tweede actie betreft een jaarlijkse presentatie over duurzaamheid binnen DON Bureau. Hierin gaan we in op de voortgang. Ook besteden we aandacht aan hoe collega's kunnen bijdragen aan het verminderen van de CO₂-emissie (binnen projecten) en hoe ze dit ervaren. Door collega's in gesprek te brengen over hun ervaringen, kunnen ze door elkaar geïnspireerd worden en *tips and tricks* delen. Op deze manier zal de inventiviteit van collega's aangewakkerd worden en kunnen ze ook emissies gaan verminderen op manieren die nog niet binnen de gekozen maatregelen vallen.

Op het moment dat nieuwe maatregelen geïmplementeerd worden, worden collega's hiervan op de hoogte gebracht via e-mail. Tenslotte worden de duurzame plannen opgenomen in het DNA-boek van DON Bureau. Zo worden nieuwe collega's geïnformeerd over onze doelstelling en hun handelingsperspectief.

4.3 Externe communicatie

Voor de externe communicatie identificeren wij de volgende doelgroepen:

- Opdrachtgevers: Landelijke overheden (Rijkswaterstaat), provincies, gemeentes
- Ketenpartners: Ingenieurs- en adviesbureaus van diverse grootte
- Verbonden ZZP'ers
- Medehuurders
- Verhuurder
- Geïnteresseerden

De externe communicatie is gericht op opdrachtgevers, ketenpartners, ZZP'ers, medehuurders en geïnteresseerden. Deze communicatie verloopt voornamelijk via onze website. Hier wordt een speciale pagina toegewijd aan de certificaten die DON Bureau behaald heeft. Een deel van deze pagina gaat in op onze CO₂-certificering en wat dit met zich meebrengt, denk aan de uitstoot, ambities en maatregelen. Op deze pagina zal ook ons EMA inzichtelijk zijn.

Daarnaast worden ad hoc nieuwsberichten gepubliceerd op onze site (DON Actueel), op LinkedIn en/of in onze nieuwsbrief (gem. 1x per kwartaal). Deze kunnen bijvoorbeeld gaan over de certificering, onze voortgang, of de implementatie van een nieuwe maatregel.

Voor de communicatie richting opdrachtgevers nemen we informatie over ons duurzaamheidsbeleid en een eventueel certificaat op in onze offertes en plannen van aanpak. Hierin verwijzen wij naar onze site en mogelijk het EMA.

Met onze samenwerkingspartners communiceren we op ad hoc basis bij aanvang van projecten over duurzame opties die binnen desbetreffend project kunnen worden toegepast. Ditzelfde geldt voor ZZP'ers. Wij stellen hen bovendien op de hoogte van onze plannen.

Met onze medehuurders van De Pastorie communiceren we de besparingsmaatregelen die we treffen die invloed hebben op ons gebruik op kantoor. Door met de overige huurders hierover te communiceren zouden we ze kunnen inspireren om soortgelijke maatregelen te treffen. Er zijn ook maatregelen, zoals de kierdichting, waarvoor het logisch is om het voor het gehele pand aan te pakken. Dit zal vanuit de verhuurder afgestemd moeten worden met alle huurders.

Tenslotte communiceren we ook met de verhuurder van ons pand. De verhuurder is namelijk verantwoordelijk voor het doorvoeren van enkele van onze geplande maatregelen. Als hij tegen de implementatie is van een maatregel die invloed heeft op het pand, zoals kierdichting, kan deze maatregel niet worden uitgevoerd. We communiceren tijdig met de verhuurder wanneer we nieuwe maatregelen willen implementeren, in lijn met onze planning uit paragraaf 3.4.

4.4 Communicatie planning

Tabel 9: Communicatieplanning

Communicatiemiddel	Doel	Frequentie per jaar	Verantwoordelijke
DON Bureau nieuwsbrief	1, 6, 7	2 x	Werkgroep profilering
LinkedIn	1, 6, 7	Ad hoc	Werkgroep profilering

Mail intern	2, 3, 4, 5	4 x, ad hoc	Projectteam
Mail huurders	8	Ad hoc	Verhuurder
Website DON Bureau - DON Actueel	1, 6, 7	Ad hoc	Werkgroep profilering
Website DON Bureau - CO ₂ -prestatieladder	1, 6, 7	1 x	Werkgroep profilering
Twee-wekelijks Teamsoverleg alle medewerkers	1, 2, 3, 4, 5	1 x	Projectteam
DNA Boek	2	Ad hoc	Secretariaat
Tenderteksten/ Offertes	1, 6, 7	Indien nodig	Medewerker

5 Participatie

Naast het verduurzamen van onze eigen bedrijfsvoering, is het van belang dat wij actief bijdragen aan de reductie van CO₂-emissies in onze sector en daarbuiten. Er zijn verschillende initiatieven, zowel in- als extern, waaraan wij actief deelnemen. Het zijn initiatieven waarmee we een bijdrage leveren aan de verduurzaming van onze sector en/of op de hoogte blijven van de nieuwste ontwikkelingen. We dragen hierin actief bij door kennis te ontwikkelen en te delen en zijn een verbindende factor tussen (decentrale) overheden, marktpartijen en kennisinstellingen. Voor sommige van deze initiatieven geldt zelfs dat wij (één van) de initiatiefnemer(s) zijn. Wij maken hierin in dit hoofdstuk een onderscheid tussen ontwikkelde tools en kennisdeling.

5.1 Participatiedoelstelling

Participeren in duurzame initiatieven is een belangrijk onderdeel van de CO₂-prestatieladder. Voor het deel participatie hebben we daarom een voor DON Bureau specifieke participatiedoelstelling opgesteld: "Faciliteren van kennisdeling en het ophalen van informatie hieruit". Dit doen we middels de onderdelen beschreven in dit hoofdstuk.

5.2 Tools

Bij DON Bureau houden we ervan om te pionieren. Dit doen wij onder andere door nieuwe tools en methodes te ontwikkelen waarmee we onze opdrachtgevers adviseren. Twee van deze ontwikkelingen zijn toegespitst op verduurzaming. Het betreft het Adviesmodel Duurzame Ontwikkeling en het (digitale) Ambitieweb.

Adviesmodel Duurzame Ontwikkeling

In 2019 is DON Bureau gestart met de ontwikkeling van het Adviesmodel Duurzame Ontwikkeling. Dit is een tool waarmee we partijen adviseren over de meest optimale, duurzame invulling van een project. Dit doen we met praktische maatregelen voor de gebouwde omgeving of binnen het Duurzaam GWW. De basis van dit model is een dynamische database met momenteel ±300 maatregelen. Vanuit deze database maken we stap voor stap een zorgvuldige selectie van maatregelen die in een specifiek project of gebied van toepassing zijn. De database houden we continu up-to-date op basis van nieuwe (wetenschappelijke) onderzoeken, pilots of projecten. Hiervoor houden wij nieuwe initiatieven in diverse domeinen continu in de gaten.

Met deze innovatieve tool kunnen we opdrachtgevers adviseren. Zo leveren we een bijdrage aan de verduurzaming van onze sector. Bovendien blijven we zo zelf op de hoogte van ontwikkelingen om onze bedrijfsvoering te verduurzamen, bijvoorbeeld om ons kantoorpand te (laten) verduurzamen, zelf energie op te wekken of de uitstoot door vervoerskilometers te verminderen.

Ambitieweb

Het Ambitieweb geeft invulling aan het containerbegrip duurzaamheid middels 12 thema's. Ieder thema geeft concrete invulling aan de drie P's: People, Planet en Profit. Voor elk thema kan een ambitie worden bepaald op drie niveaus: inzicht en minimale inspanning, concrete verbetering en maximale inzet. De vastgelegde ambities bieden vervolgens handvatten om de duurzame transitie invulling te geven in het vervolg van een project. Het Ambitieweb helpt dus om de duurzame ambities in een project te bepalen, inzichtelijk te maken én te realiseren.

Enkele jaren geleden hebben wij aan de basis gestaan van de ontwikkeling van het digitale Ambitieweb. Sindsdien wordt de tool - inmiddels overgedragen aan CROW - door alle provincies in diverse projecten toegepast. Op deze manier hebben we dus actief bijgedragen aan de doorontwikkeling en verdere implementatie van een bruikbare tool waarmee duurzame keuzes kunnen worden gemaakt.

5.3 Kennisdeling

Naast deze tools leveren we regelmatig een actieve bijdrage aan diverse congressen, seminars of gelijksoortige evenementen. Hier delen wij onze kennis en ervaring over het verduurzamen van projecten en/of onze gebouwde omgeving. Voorbeelden zijn het Nationaal Congres Beheer Openbare Ruimte (NCBOR) en de InfraTech Vakbeurs. Ook zijn we aangesloten bij meerdere kennisorganisaties zoals het Centrum Ondergronds Bouwen (COB) en het Kennisplatform Tunnelveiligheid (KPT). In dit soort organisaties brengen en halen we kennis. Bovendien hebben we enkele platforms (mede) opgericht om kennisdeling te stimuleren. Dit betreft de stichting Managing Public Space en het kennisportaal iAMPro.

Managing Public Space

De stichting Managing Public Space (MPS) is opgericht in 2020. DON Bureau levert hier een actieve bijdrage aan, onder andere als bestuurslid van de stichting. Het doel? De wereld van beheer verbinden met de wetenschappelijke wereld. De samenleving wordt namelijk complexer en grote maatschappelijke onderwerpen komen af op de beheerders van de openbare ruimte. Met onze deelname aan deze stichting stimuleren en faciliteren we het ontwikkelen en delen van (wetenschappelijke) kennis over de wereld van het beheer. Verdere professionalisering met verdieping door wetenschappelijke inzichten maakt het onder andere mogelijk om de uitdagingen van de toekomst, zoals CO₂-reductie, aan te gaan.

We dragen zo bij aan kennis over verduurzamen. Bovendien nemen we zelf deel aan evenementen om ook onze eigen kennis bij te schaven. Bijvoorbeeld tijdens de vierdelige webinar-reeks 'Van lineair naar circulair beheer'. Hier is naast kennis over de rol van de beheerders ook praktische kennis opgedaan over nieuwe initiatieven in onze sector.

iAMPro

In 2015 is het kennisportaal iAMPro opgericht. iAMPro staat voor infrastructuur Asset Management Professional. Het is het kennisportaal voor professionals in assetmanagement ten behoeve van infrastructurele werken en openbare ruimten. iAMPro brengt deze professionals op interactieve wijze met elkaar in contact en stelt hen in staat assetmanagementvraagstukken versneld op te pakken. Er komt steeds meer aandacht voor de rol van de assetmanager op het gebied van duurzaamheid. DON Bureau heeft een belangrijke rol gespeeld bij de oprichting van dit platform.

5.4 Terugkoppeling

Aan de initiatieven nemen verschillende collega's deel, ook buiten ons projectteam. Om op de hoogte te blijven van nieuwe ontwikkelingen voor de verduurzaming van DON Bureau, is het van belang hier periodiek over terug te koppelen. Hiervoor worden onderstaande activiteiten ondernomen.

- Terugkoppeling collega's duurzaamheid
- Terugkoppeling collega's MPS
- Terugkoppeling collega's iAMPro
- Terugkoppeling collega's kennisdeling
- Ophalen nieuwe initiatieven tijdens jaarlijkse presentatie

Deze activiteiten voeren we uit in de maand voor de interne audit, zodat relevante initiatieven hierin ter sprake kunnen worden gebracht. Samen met het management bepalen we vervolgens of deze nieuwe initiatieven worden geïmplementeerd.

Daarnaast sturen we er actief op aan dat collega's ook onderling kennis uitwisselen. Bijvoorbeeld collega's die deel hebben genomen aan een congres en hun opgedane kennis delen met de collega's van duurzaamheid. Dit doen we tijdens de momenten voor interne communicatie.

5.5 Budget

Veel van de hierboven beschreven initiatieven vinden momenteel al plaats. Hier is dus ook al tijd en geld voor ingeruimd. Tijdens de interne audit van 19 augustus is door het management toegezegd dat deze budgetten beschikbaar blijven. Indien nodig, wordt extra tijd en geld vrijgemaakt. Hoeveel dit moet zijn, zal blijken uit nieuwe ontwikkelingen op dit gebied.

6 Controle

Monitoring van de CO₂-emissie is benodigd zodat we inzicht behouden in onze voortgang op onze reductiedoelstellingen. Het opgestelde monitoringstelsel bestaat uit twee hoofdonderdelen:

- Algemene emissie monitoring
- Specifieke emissie monitoring

Vanaf 2022 berekenen we onze uitstoot kort na het aflopen van ieder kwartaal. Op deze manier zorgen we voor een goed inzicht in ons verbruik en de voortgang van onze reductiedoelstellingen. Bovendien biedt dit ons de mogelijkheid om periodiek terug te koppelen naar onze medewerkers. Zo maken we hen bewust en kunnen we ze blijven stimuleren om bewust met energie om te gaan.

Tijdens deze peilmomenten wordt ook het aantal FTE van dat kwartaal bepaald. Dit doen we in eerste instantie door een gemiddelde te nemen van het aantal FTE op de laatste dag van de voorgaande maanden. Het peilmoment elk kwartaal wordt gebruikt om de voortgang van onze doelstelling te bepalen.

Aangezien 2021 nog deels wordt beïnvloed door Corona, is onze uitstoot en reductie lastig te vergelijken met het referentiejaar 2019. Desondanks wordt in 2021 al wel een start gemaakt met de monitoring. Vanaf 2022 worden ook daadwerkelijk conclusies getrokken op basis van deze monitoring. Eind 2022 bepalen we of onze aanpak toereikend en efficiënt is. Indien nodig hanteren we vanaf 2023 een andere strategie.

6.1 Algemene emissie monitoring

De algemene monitoring betreft de monitoring van CO₂-emissies zoals deze ook is uitgevoerd om inzicht te krijgen in onze voetafdruk. Deze algemene monitoring bestaat uit:

- Evaluatie emissie door energieverbruik kantoor
- Evaluatie emissie door personenvervoer

Personenvervoer

De berekening van de CO₂-uitstoot door personenvervoer is gebaseerd op de verbruikte liters brandstof door leaseauto's, de gereden kilometers in elektrische auto's en de (gedeclareerde) kilometers in privéauto's. Vanwege deze berekening zijn de volgende indicatoren van belang voor het bepalen van de uitstoot door personenvervoer:

- Het aantal gereden kilometers in fossiele privéauto's.
- Het aantal gereden kilometers in elektrische (lease)auto's.
- Het aantal liter brandstof verbruikt door leaseauto's.

Naast deze indicatoren worden de emissiefactoren op www.co2emissiefactoren.nl gebruikt om de periodieke uitstoot te berekenen. Voor elektrische (lease)auto's wordt (voorlopig) uitgegaan van de gemiddelde Nederlandse energiemix, aangezien we niet kunnen aantonen dat er enkel groene stroom gebruikt wordt.

Kantoor

De emissies van ons kantoor worden gemonitord aan de hand van:

- Het aantal verbruikte Kilowattuur elektriciteit.
- Het aantal verbruikte kubieke meters gas.

Aangezien we 51% van het totaal te huren oppervlak huren, betreft ons verbruik 51% van het totaal. Dit wordt vermenigvuldigd met de dangeldende emissiefactoren voor het type stroom en gas dat de Pastorie afneemt.

Mochten de emissiefactoren veranderen, worden deze met terugwerkende kracht doorberekend in de uitstoot van het referentiejaar.

6.2 Specifieke emissie monitoring

De specifieke emissie monitoring wordt toegevoegd aan de algemene monitoring om het effect van specifieke maatregelen beter inzichtelijk te kunnen maken en de impact van de geïmplementeerde maatregelen te kwantificeren. Dit helpt ons om de effectiviteit van maatregelen in te schatten en waar nodig bij te sturen of extra maatregelen te nemen. In Tabel 10 is per maatregel aangegeven hoe de uitwerking en het effect hiervan gemonitord wordt.

Tabel 10: Monitoringsmethode per maatregel.

Maatregel	Effect	Uitvoering
50% leasevloot elektrisch	Inbegrepen in de algemene monitoring van emissie door personenvervoer.	Inbegrepen in de algemene monitoring van emissie door personenvervoer.
Bandenpomp	Het effect wordt gemeten aan de hand van de gemiddelde uitstoot per kilometer van de gereden kilometers van lease brandstofauto's.	Specifieke monitoring op het gebruik van de bandenpomp door navraag bij collega's.
Zuinige banden	Het effect wordt gemeten aan de hand van de gemiddelde uitstoot per kilometer van de gereden kilometers van lease brandstofauto's.	Specifieke monitoring op de zuinige banden zal uitgevoerd worden door een jaarlijkse inventarisatie van het aantal leaseauto's dat is uitgerust met zuinige banden.
Zuinig rijden	Het effect wordt gemeten aan de hand van de gemiddelde uitstoot per kilometer van de gereden kilometers van lease brandstofauto's.	Specifieke monitoring van het zuinig rijden gebeurt tijdens de jaarlijkse presentatie waarin de collega's de kans krijgen terug te koppelen op welke wijze ze in het afgelopen jaar het zuinig rijden in praktijk hebben gebracht en hoe ze dit hebben ervaren. Na het beschikbaar stellen van de cursus, wordt bijgehouden welke collega's de cursus (succesvol) hebben afgerond.
OV Vrij	Het effect meten we door te monitoren hoeveel er gebruik wordt gemaakt van de OV-abonnementen.	Monitoring van deze maatregel wordt uitgevoerd door een inventarisatie van het aantal collega's dat gebruikt maakt van een OV Vrij abonnement. De monitoring wordt parallel aan de implementatie ingericht. Waarschijnlijk via een OV-zakelijk account van DON Bureau.
Fietsplan	Het effect meten we door te monitoren wie er gebruik maakt van deze regeling en door op ad hoc basis kort met deze personen te evalueren wat dit voor hun reisgedrag betekent.	Specifieke monitoring van deze maatregel wordt uitgevoerd door een inventarisatie bij te houden van het aantal collega's dat gebruik maakt van deze regeling.
Fietsvergoeding	Het effect meten we door te monitoren wie er gebruik maakt van deze regeling en door op ad hoc basis kort met deze personen te evalueren wat dit voor hun reisgedrag betekent.	Specifieke monitoring van deze maatregel wordt uitgevoerd door ieder kwartaal een inventarisatie te doen op basis van de geregistreerde fietskilometers in Yoobi. Op basis van het aantal geregistreerde kilometers kan een inschatting gemaakt worden van de CO ₂ -emissie die is bespaard door deze maatregel. Ook kan worden

		gemonitord of het aantal fietskilometers toeneemt.
Nederlandse stroom	Het effect is inbegrepen in de algemene monitoring van het verbruik van kantoor.	Een ja/nee-vraag beantwoordt of we al overstapt zijn op Nederlandse stroom.
Thermosstaat-1°	Het effect is inbegrepen in de algemene monitoring van het verbruik van kantoor.	Een ja/nee-vraag beantwoordt of dit is geïmplementeerd. Indien mogelijk kijken we of de temperatuur ook wordt gehandhaafd.
Klimaatregeling	Het effect is inbegrepen in de algemene monitoring van het verbruik van kantoor.	Een ja/nee-vraag beantwoordt of dit is uitgevoerd.
Kierdichting	Het effect is inbegrepen in de algemene monitoring van het verbruik van kantoor.	Een ja/nee-vraag beantwoordt of dit is uitgevoerd. Eind 2022 wordt gecontroleerd of deze maatregel is uitgevoerd. Vervolgens vindt er een Jaarlijkse check plaats op de kieren om vast te stellen of ze nog voldoende functioneren.

We beseffen dat het effect van enkele maatregelen erg lastig traceerbaar zal zijn. Zo zal het bijvoorbeeld lastig zijn om het exacte effect van het gebruik van de bandenpomp te bepalen. Het is echter al waardevol om te weten dat als de bandenpomp gebruikt wordt, de gereden kilometers zuiniger zullen zijn. Hoeveel kilo CO₂ hierdoor dan exact wordt bespaard wordt echter niet direct inzichtelijk aangezien er gerekend wordt met emissiefactoren op basis van kilometers. Misschien kan er een effect gesignaleerd worden in het brandstofverbruik per kilometer.

6.3 Afwijkingen

Op meerdere manieren kunnen afwijkingen ontstaan die niet voorzien zijn in dit plan. Deze afwijkingen moeten op een adequate manier worden geregistreerd en afgehandeld. Op dit moment voorzien we de volgende mogelijke afwijkingen van het EMA:

1. De implementatie van een maatregel loopt achter op de planning in paragraaf 0.
2. Uit de algemene monitoring blijkt dat we onze emissiedoelstellingen niet behalen.
3. Uit de specifieke monitoring blijkt dat het effect en/of de uitvoering van een maatregel niet voldoen aan de verwachtingen.
4. De besparing blijkt groter te zijn dan verwacht.
5. Overige afwijkingen.

Afwijkingen worden middels een vaste opzet behandeld en geregistreerd in het afwijkingenregister. Dit gaat via de volgende stappen:

1. Het management wordt geïnformeerd over de afwijking en de methode die wordt gebruikt om deze afwijking af te handelen.
2. Er wordt onderzocht wat de afwijking veroorzaakt.
3. Indien nodig wordt een passende actie en tijdsperiode geformuleerd.
4. De actie en tijdsperiode wordt vastgesteld met het management.
5. De actie wordt uitgevoerd.

Verbeteringsacties worden binnen 3 maanden uitgevoerd. Alle relevante documentatie met betrekking tot de afwijking wordt bewaard rekening houdend met de wettelijke bewaartermijn.

Er kunnen ten allen tijden extra maatregelen ingevoerd worden om de reductie of het effect van overige maatregelen te vergroten. Nieuwe maatregelen dienen vooraf door het management goedgekeurd te worden.

6.4 Toezicht

Zowel in- als extern wordt toezicht gehouden op onze voortgang. Intern gebeurt dit jaarlijks middels een interne audit en een management review. Extern door een jaarlijkse voortgangsaudit, uitgevoerd door Kiwa. Ons doel is om deze momenten grofweg één keer per zes maanden afwisselend plaats te laten vinden.

Interne audit

Tijdens de interne audit, die jaarlijks plaats zal gaan vinden in juni, evalueren we of het geïmplementeerde managementsysteem nog voldoet aan de eisen van het certificeringsschema en of er volgens de vastgestelde afspraken wordt gewerkt. Ook wordt er gekeken naar mogelijkheden voor verbetering in het systeem. De audit wordt uitgevoerd over alle relevante eisen en bijbehorende doelstellingen uit het certificeringsschema. Er wordt bewerkstelligd dat alle correcties en corrigerende maatregelen worden getroffen om afwijkingen weg te nemen en er wordt gecontroleerd of er voldoende punten zijn behaald om het ladderniveau te behouden.

In de audit wordt expliciet aandacht besteed aan het volgende:

- Vinden we dat er door de activiteiten vooruitgang geboekt wordt in het realiseren van onze doelstellingen?
- Wat is de onderbouwing hiervan?
- Wat wordt gevraagd van de directie over eventuele aanvullende of corrigerende maatregelen?

Management review

In december, een half jaar na de interne audit, wordt de jaarlijkse management review (*directiebeoordeling*) uitgevoerd. In deze review wordt door het management de continue geschiktheid, toereikendheid, doeltreffendheid en afstemming met de strategische richting van de organisatie van het CO₂-managementsysteem beoordeeld.

Tijdens de management review wordt ten minste ingegaan op de volgende zaken:

- Kansen voor verbetering;
- De noodzaak voor wijzigingen in het CO₂-managementsysteem, reductiedoelstellingen, reductiemaatregelen en (deelnames aan) initiatieven;
- Conclusies over de waarschijnlijkheid van het halen van reductiedoelstellingen;
- Doeltreffendheid van het CO₂-managementsysteem;
- De behoefte aan middelen;
- Het algemene verloop van het traject tot dan toe en een vooruitblik naar de komende periode.

Registratie

De resultaten van alle (interne) audits en management review(s) worden gedocumenteerd, geregistreerd en opgeslagen. Deze zijn terug te vinden binnen het portfolio als 'in de map 'Controle' binnen het project DON-64 CO₂-Prestatieladder.

In het rapport over de interne audit wordt minimaal het volgende vastgelegd:

- De datum van de audit;
- De namen van de auditor(s) en auditee(s);
- De doelstelling van de audit;
- De reikwijdte;
- De locaties die bezocht zijn;
- De auditbevindingen;
- Conclusies t.a.v. het voldoen aan de doelstellingen per eis;
- De effectiviteit van het systeem i.r.t. het verbeteren van de CO₂- en energieprestatie en het behalen van de (reductie)doelstellingen.

Met betrekking tot de management review wordt informatie bijgehouden als bewijs van het resultaat van de review.

Voorafgaand aan de eerste audit heeft een interne audit plaatsgevonden op 19 augustus. Aan de hand van de interne audit is een eerste managementreview gehouden om een uitspraak te doen over het systeem en aanpassingen. Aan het eind van het jaar vormt de CO₂-Prestatieladder een onderdeel van de managementreview 2021.

Bijlage A. Toelichting maatregelen

In deze bijlage worden de geplande maatregelen extra toegelicht om inzicht te geven welke effecten op emissie te verwachten zijn per maatregel, wat voor invloed de maatregelen hebben op de dagelijkse werkzaamheden van collega's en hoe de maatregelen ingepast kunnen en zullen worden in de bedrijfsvoering van DON Bureau.

6.5 A.1 Personenvervoer

Auto

50% lease kilometers elektrisch in 4 jaar tijd

In 2019 was het overgrote deel van ons wagenpark niet-elektrisch. Hierdoor veroorzaakten we veel CO₂-uitstoot met onze reisbewegingen. Het geleidelijk elektrificeren van ons wagenpark, vermindert de emissie per gereden kilometer. Het gebruik van een elektrische auto in plaats van een auto met een verbrandingsmotor zal onze totale uitstoot op jaarbasis 3,6% tot 6,7% reduceren. Wij achten het realistisch om binnen een volledige leaseperiode (4 jaar) het wagenpark voor 50% te elektrificeren. We zien dat hier veel draagvlak voor is onder collega's. Sommige collega's hebben echter nog bedenkingen. Hierbij zullen wij moeten voorzien in de juiste informatie. Bovendien is het interessant om collega's te ontzorgen, door bijvoorbeeld ook een thuislaadplek aan te bieden.

Aanschaffen bandenpomp

Een andere manier om de uitstoot van ons personenvervoer te verminderen, is door regelmatig(er) de bandenspanning van onze auto's te controleren. Als DON Bureau kunnen we collega's hierin faciliteren door een bandenpomp aan te schaffen op kantoor. Hierdoor wordt de moeite van het checken van de bandenspanning verlaagd. De kosten van een bandenpomp bedragen €25 tot €200. Als collega's hierdoor 1x per 2 maanden hun banden op de juiste spanning brengen, bespaart dat 75 kg per auto per jaar (p.a.p.j.). In het referentiejaar (10 auto's) had dit een besparing van 750 kg CO₂ opgeleverd voor de leaseauto's (ca. 2%). Bovendien verhoogt een goede bandenspanning de veiligheid en bespaart het op brandstofkosten.

Zuinige banden

Het monteren van zuinige banden (label A) onder de leasewagens kan jaarlijks een besparing op brandstof opleveren van 3% (t.o.v. niet-zuinige banden). Onder de aanname dat er nu geen zuinige banden onder de auto's zitten, betekent dit een besparing van een kleine 800 kg CO₂, ca. 1,5% van onze totale uitstoot. Daarnaast besparen ze op brandstofkosten. We verwachten dat dit de hogere leaseprijs enigszins zal compenseren. Om de impact voor collega's te minimaliseren, passen we dit toe op nieuwe leasewagens.

Zuinig rijden (bewustwording)

Naast deze fysieke maatregelen, zullen we inzetten op bewustwording van collega's met betrekking tot zuinig(er) rijden. Hier valt namelijk veel winst te behalen. Een voorbeeld hiervan is het onnodig gebruik van de airco. Deze staat tegenwoordig vaak standaard aan, maar draagt daardoor 5% tot 14% bij aan het totale brandstofverbruik. Door het gebruik van de airco te verminderen of volledig te beperken, kan er dus flink worden bespaard. Een conservatieve schatting is dat milieubewust rijden het brandstofverbruik met 5% gaat reduceren.

Op dit moment is het nog niet duidelijk of we zelf een cursus organiseren, of dat we gebruik maken van reeds beschikbare informatiepakketten. In het eerste geval vraagt dit uren, de tweede optie vergt een investering. Afhankelijk van de exacte prijs, ligt het in de lijn der verwachting dat de kosten worden terugverdiend door de besparing op brandstof.

Andere modaliteiten

OV-vrij

Middels een OV Vrij abonnement willen wij collega's stimuleren en faciliteren om vaker gebruik te maken van het openbaar vervoer. Zowel voor zakelijke als privéreizen. Wanneer een collega hiervoor kiest, maakt deze geen aanspraak meer op een leaseauto. Per 100 kilometer die niet met de auto af wordt gelegd, wordt ten opzichte van 2019 15 kg CO₂ uitgespaard. Het reiscomfort en de reistijd van collega's kan hier, afhankelijk van woon- en werkplek, wel door afnemen.

2^e klas

Een OV-vrij abonnement 2^e klas kost €356 per maand. Dit is ca. €300 tot €550 minder per maand dan een leasewagen, exclusief brandstoffen. Naast de besparing op CO₂, levert dit DON Bureau jaarlijks per persoon dus €3.600,- tot €6.600 op.

1^e klas

Collega's worden met een 1^e klas-abonnement (nog) meer verleid tot het reizen per trein. Zeker voor collega's met meer senioriteit is het verschil tussen 1^e en 2^e klas van belang. Een OV-vrij 1^e klas abonnement kost wel meer (€602 per maand).

Fietsplan

De fiets is voor korte afstanden een goed en duurzaam alternatief voor de auto. Met de introductie van de elektrische fiets is de afstand waarmee een fiets kan wedijveren met de auto gegroeid. Enkele collega's hebben reeds aangegeven interesse te hebben om vaker met de (elektrische) fiets naar het werk te komen. Als DON Bureau kunnen we hen faciliteren middels een fietsplan: DON Bureau schaft een elektrische fiets aan, die een collega over een periode van vijf jaar terugbetaalt van zijn brutosalaris. Zolang de fiets niet is afbetaald, is DON Bureau verantwoordelijk voor service, onderhoud en verzekeringen. Aan deze maatregel zitten op de lange termijn geen kosten verbonden voor DON en de werknemer kan op een voordeligere manier een fiets aanschaffen.

Stel dat collega X op 17,5 km van het werk woont. Als diegene 1x per week met de fiets naar kantoor komt in plaats van de auto, bespaart dat jaarlijks (met de aanname dat het 26 weken geen slecht weer is) een kleine 130 kg CO₂ (fiets op groene stroom). Bovendien scheelt dit (een deel van de) km-vergoeding voor autokilometers en/of benzine.

Fietsvergoeding

Op dit moment is het mogelijk om autokilometers te declareren in Yoobi. Dit levert een vergoeding op van €0,19/km. Dit geldt momenteel niet voor fietskilometers. Door een fietsvergoeding in te stellen, kunnen we onze collega's stimuleren vaker met de fiets naar het werk te komen. Dit zouden we kunnen doen met een bedrag lager dan €0,19 (bijv. €0,10). Op die manier worden collega's wel gefaciliteerd/gestimuleerd, maar blijft het bedrag lager ten opzichte van de auto.

6.6 A.2 Energie

Nederlandse stroom

Na afloop van ons huidige energiecontract switchen we naar Nederlandse, hernieuwbare energie. Onder de voorwaarde dat onze energiekosten hierdoor niet hoger worden. Hiermee wordt onze uitstoot door stroomgebruik op kantoor 100% gereduceerd.

Thermostaat -1 graad

Momenteel staat de thermostaat in de Pastorie ingesteld op 21°C. Dit is hoger dan gemiddeld (20°C). Ons voorstel is om de thermostaat 1 graad lager te zetten. Onder de aanname dat iedereen de thermostaat normaliter op 21°C liet staan en dat in de nieuwe situatie doet op 20°C, levert dit ons jaarlijks een verwachte CO₂-reductie van circa 550 kg en een besparing van €280,- op de energierekening op.

Klimaatregeling

Naar verwachting leidt het strengere protocol vanuit de ISO 27001 ertoe dat wij vaker onze deur dicht of zelfs op slot doen. Dit heeft invloed op de verwarming of verkoeling van de kantoorruimtes. Om te zorgen dat dit zo efficiënt mogelijk blijft verlopen, optimaliseren we onze klimaatregeling. Het zou op dit moment bijvoorbeeld zo kunnen zijn dat een airco uit gaat wanneer je het kantoor verlaat (en de deur dus op slot doet). Om daarna de ruimte weer op een comfortabele temperatuur te krijgen, zou de airco flink moeten loeien. Mogelijk is het efficiënter om de airco dan wel enige tijd door te laten blazen. Hierover gaan we met onze systeem engineer in gesprek.

Kierdichting

Kierdichting is een eenvoudige vorm van isolatie, waarbij naden en kieren worden afgesloten middels kit of tocht-strips. Met kierdichting kunnen we ons gasverbruik met circa 3,5% verminderen. Dit komt neer op een jaarlijkse besparing van circa 280 kg CO₂ en €150 aan energiekosten. Daartegenover staat dat kierdichting geld kost. In een gemiddelde woning kost het ca. €1.300. Hierbij kan wel veel geld bespaard worden door het zelf uit te voeren. Normale kierdichting gaat gemiddeld 10 jaar mee. Naast de besparing, zorgt kierdichting ook voor een verhoogd werkcomfort. Bij goede kierdichting zou de thermostaat zelfs nóg één graad lager gezet kunnen worden, de toepassing van deze maatregelen versterkt elkaar.

Bijlage B. Overzicht Energieverbruik & CO₂ uitstoot

Voor een gedetailleerd overzicht van het energieverbruik en de emissie voortkomend uit mobiliteit verwijzen wij door naar het bestand "Emissie-overzicht Mobiliteit"

Voor een gedetailleerd overzicht van het energieverbruik en de emissie voortkomend uit mobiliteit verwijzen wij door naar het bestand "Emissie-overzicht Kantoor"

Voor een overzicht van het totale jaarlijkse energieverbruik en totale emissie verwijzen wij door naar het bestand "Jaarlijks emissie-overzicht"